



Urząd Miejski
ul. Kościuszki 27
89-650 Czersk

BURMISTRZ CZERSKA

Czersk, 2011-11-03

WG.6733.35.2011

Decyzja Nr 35/2011
o ustaleniu lokalizacji inwestycji celu publicznego
(o znaczeniu lokalnym)

Na podstawie art. 4 ust. 2, pkt. 1 art. 50 ust. 1, art. 51, ust. 1, pkt. 2, art. 52 ust. 1, art. 53 ust. 3, ust. 4 pkt. 8, 9 i 10a ust. 5 i ust. 6, art. 54, art. 55, art. 56 ustawy z dnia 27 marca 2003 r. o planowaniu i zagospodarowaniu przestrzennym (Dz. U. Nr 80, poz. 717 z późn. zm.), art. 6, ust. 1, pkt. 5, ustawy z dnia 16 kwietnia 2004 r. o ochronie przyrody (t.j. - Dz. U. z 2009 r. Nr 151, poz. 1220, z późn. zm.), w związku z § 2 pkt. 89, lit. b rozporządzenia Ministra Środowiska z dnia 27 października 2008 r. zmieniające rozporządzenie w sprawie obszarów specjalnej ochrony ptaków Natura 2000 (Dz. U. z 2008 Nr 198 poz. 1226), art. 96, ust. 1 ustawy z dnia 3 października 2008 r. o udostępnianiu informacji o środowisku i jego ochronie, udziale społeczeństwa w ochronie środowiska oraz o ocenach oddziaływania na środowisko (Dz. U. Nr 199, poz. 1227 z późn. zm.), art. 74-76, art. 115 ustawy z dnia 27 kwietnia 2001 r. Prawo ochrony środowiska (tekst jednolity - Dz. U. z 2008 r. Nr 25, poz. 150 z późn. zm.), oraz w związku z art. 104 § 1 i § 2 ustawy z dnia 14 czerwca 1960 r. Kodeksu postępowania administracyjnego (tekst jednolity: Dz. U. z 2000 r. Nr 98, poz. 1071, z późn. zm.) rozpatrując wniosek z dnia 19-08-2011 r. (wpływ: 19-08-2011 r.)

Pana Edmunda Krutę Naczelnika Wydziału Rozwoju Gospodarczego
działającego z upoważnienia Pana Marka Jankowskiego Burmistrza Czerska
działającego w imieniu Gminy Czersk
(ul. Kościuszki 27, 89-650 Czersk)

o wydanie decyzji ustalającej lokalizację inwestycji celu publicznego polegającej na budowie sieci wodociągowej wraz z urządzeniami budowlanymi z tym związanymi, służącymi zaopatrzeniu w wodę budynku mieszkalnego z przebiegiem przez teren działek nr 116, 134/4, 137/2, 145, 147/2, 148 i 151/7 w obrębie Gotelp, w gminie Czersk, po rozważeniu potencjalnych negatywnych skutków decyzji wobec obszaru specjalnej ochrony ptaków Natura 2000 pod nazwą Bory Tucholskie (kod obszaru PLB220009), nie przewidując znaczącego oddziaływania na przedmiot ochrony w ww. obszarze, oraz w wyniku przeprowadzonej analizy zgodnie z art. 53 ust. 3 ustawy z dnia 27 marca 2003 r. o planowaniu i zagospodarowaniu przestrzennym, po uzgodnieniu

- 1) ze Starostą Chojnickim - zgodnie z art. 53 ust. 4 pkt. 6 ustawy /w odniesieniu do gruntów wykorzystywanych na cele rolne i leśne w rozumieniu przepisów o gospodarce nieruchomościami/,
- 2) z Pomorskim Zarządem Melioracji i Urządzeń Wodnych w Gdańsku - zgodnie z art. 53 ust. 4 pkt. 6 ustawy /w odniesieniu do gruntów wykorzystywanych na cele rolne i leśne w rozumieniu przepisów o gospodarce nieruchomościami/,
- 3) z Regionalnym Dyrektorem Ochrony Środowiska - zgodnie z art. 53 ust. 4 pkt. 8 ustawy / ze względu na położenie terenu w granicach obszaru specjalnej ochrony ptaków Natura 2000 pod nazwą Bory Tucholskie (kod obszaru PLB220009),
- 4) z Powiatowym Zarządem Dróg - zgodnie z art. 53 ust. 4 pkt. 9 ustawy o planowaniu i zagospodarowaniu przestrzennym /w odniesieniu do obszarów przyległych do pasa drogowego drogi



Przejrzysta
Gmina

tel. (52) 395 48 10
fax. (52) 395 48 11
urząd_miejski@czersk.pl
www.czersk.pl

GMINA CZERSK
NIP GMINY: 555-19-08-979
REGON GMINY: 092351274

URZĄD MIEJSKI W CZERSKU
NIP URZĘDU: 555-10-04-060
REGON URZĘDU: 000528899



powiatowej nr 2614G działki nr 116 oraz do pasa drogowego drogi powiatowej nr 2676G działki nr 145 w Obr. Gotelp/

- 5)z Marszałkiem Województwa Pomorskiego zgodnie z art. 53 ust. 4 pkt. 10a ustawy /w zakresie zadań rządowych, służących realizacji inwestycji celu publicznego, o których mowa w art. 39 ust. 3 pkt 3 - w odniesieniu do terenów, przeznaczonych na ten cel w planach miejscowych, które utraciły moc na podstawie art. 67 ustawy, o której mowa w art. 88 ust. 1/;
- 6)z Wojewodą Pomorskim - zgodnie z art. 53 ust. 4 pkt. 10a ustawy /w zakresie zadań rządowych, służących realizacji inwestycji celu publicznego, o których mowa w art. 39 ust. 3 pkt 3 - w odniesieniu do terenów, przeznaczonych na ten cel w planach miejscowych, które utraciły moc na podstawie art. 67 ustawy, o której mowa w art. 88 ust. 1/;
- 7)ze Starostą Chojnickim - zgodnie z art. 53 ust. 4 pkt. 6 i 10a ustawy /w zakresie zadań rządowych, służących realizacji inwestycji celu publicznego, o których mowa w art. 39 ust. 3 pkt 3 - w odniesieniu do terenów, przeznaczonych na ten cel w planach miejscowych, które utraciły moc na podstawie art. 67 ustawy, o której mowa w art. 88 ust. 1/;

ustalam lokalizację inwestycji celu publicznego

dla przedsięwzięcia polegającego na budowie sieci wodociągowej wraz z urządzeniami budowlanymi z tym związanymi, służącymi zaopatrzeniu w wodę budynku mieszkalnego z przebiegiem przez teren działek nr 116, 134/4, 137/2, 145, 147/2, 148 i 151/7 w obrębie Gotelp, w gminie Czersk, powiat Chojnicki, województwo Pomorskie, oznaczonym literami AB, BCD, BEFGHIJKLMN i MOPR na załączniku graficznym w skali 1:1000.

1. **Ustalenie dotyczące rodzaju inwestycji** – obiekty infrastruktury technicznej (liniowe) - budowa i utrzymanie publicznych urządzeń służących do zaopatrzenia ludności w wodę [...].
2. **warunki i szczegółowe zasady zagospodarowania terenu oraz jego zabudowy** wynikające z przepisów odrębnych, a w szczególności w zakresie
 - 1)warunków i wymagań ochrony i kształtowania ładu przestrzennego:
 - a)projektowane części systemu zbiorowego zaopatrzenia w wodę będące przedmiotem niniejszej decyzji, wymagają spełnienia warunków określonych w ustawie z dnia 7 czerwca 2001 r. o zbiorowym zaopatrzeniu w wodę i zbiorowym odprowadzaniu ścieków (Dz. U. z 2006 r. Nr 123, poz. 858 z późn. zm.),
 - b)należy zastosować rozwiązania techniczne sprawdzone w praktyce w krajach UE,
 - c)wymagana głębokość posadowienia wodociągu według odrębnych przepisów prawa,
 - d)budowę - montaż sieci wodociągowej z rur PE i/lub PCV Ø90+110 mm z zasuwami DN 100 i przyłączy z rur PE Ø32+40,
 - e)budowę prowadzić metodami dostosowanymi do warunków terenowych i uzgodnionych z właścicielami gruntów i z gestorem sieci, metodą wykopu otwartego o szerokości do 4,0 m lub przewiertu sterowanego,
 - f)wykonanie wykopów wymaga uwzględnienia ochrony istniejącego zainwestowania z maksymalnym ograniczeniem ich szerokości przy uwzględnieniu warunków terenowych, z zastosowaniem odpowiedniej technologii w celu oszczędnego korzystania z terenu,
 - g)zajęcie pasa drogowego na cele realizacji przedmiotowej inwestycji - niezwiązanej z budową, przebudową, remontem, utrzymaniem i ochroną dróg - wymaga zezwolenia odpowiednich zarządów dróg, w drodze odrębnych decyzji administracyjnych,
 - h)szerokość pasa terenu wykorzystywanego do wykonania robót do 4,0 m, dostosowana do lokalizacji i średnicy przewodów,
 - i)materiały i technologie wykorzystane do realizacji zamierzenia inwestycyjnego wymagają uwzględnienia istniejącego zainwestowania - uwzględnienia odpowiedniej nośności nawierzchni

- drogowych, tj. wytrzymałość konstrukcyjna rurociągów i innych urządzeń towarzyszących powinna być dostosowana do dynamicznego obciążenia ruchem drogowym,
- j) po wykonaniu projektowanych robót budowlanych wymaga się przywrócenia zagospodarowania terenu do stanu wyjściowego lub zgodnie z odrębnymi decyzjami administracyjnymi dotyczącymi budowy nawierzchni dróg;
- 2) ochrony środowiska i zdrowia ludzi oraz dziedzictwa kulturowego i zabytków oraz dóbr kultury współczesnej
- a) przedmiotowa inwestycja nie została zaliczona do mogących znacząco oddziaływać na środowisko w rozumieniu przepisów rozporządzenia Rady Ministrów z dnia 9 listopada 2010 r. w sprawie przedsięwzięć mogących znacząco oddziaływać na środowisko (Dz. U. z 2010 r. Nr 213 poz. 1397),
- a) w trakcie przygotowywania, realizacji inwestycji i po jej zakończeniu należy stosować przepisy określone w art. 74 ust. 1, 75 ust. 1+4, art. 76, ust. 1 i 2, art. 76 ust. 3 ww. ustawy z dnia 27 kwietnia 2001 r. Prawo ochrony środowiska,
- b) planowana inwestycja znajduje się w granicach Obszaru Specjalnej Ochrony Ptaków „Bory Tucholskie” PLB220009 w ramach sieci Natura 2000 - realizacja inwestycji nie może pogorszyć stanu siedlisk przyrodniczych oraz siedlisk gatunków obszaru Natura 2000 „Bory Tucholskie” – na etapie jej projektowania i realizacji należy zapewnić warunki niezbędne do ochrony siedlisk przyrodniczych oraz siedlisk gatunków tego obszaru,
- c) „prace ziemne oraz inne prace związane z wykorzystaniem sprzętu mechanicznego lub urządzeń technicznych, prowadzone w obrębie bryły korzeniowej drzew lub krzewów na terenach zieleni lub zadrzewieniach powinny być wykonywane w sposób najmniej szkodzący drzewom lub krzewom” – art. 82 ust 1 ww. ustawy z dnia 16 kwietnia 2004 r. o ochronie przyrody;
- d) wymagane - zgodnie z art. 32 i art. 33 ustawy z dnia 23 lipca 2003 r. o ochronie zabytków i opiece nad zabytkami (Dz. U. Nr 162, poz. 1568 z późn. zm.) - zareagowanie na napotkany przedmiot, co, do którego istnieje przypuszczenie, iż jest on zabytkiem, w sposób określony w przepisach ww. ustawy;
- 3) obsługi w zakresie infrastruktury technicznej i komunikacji:
- a) obsługa komunikacyjna – z dróg publicznych powiatowych nr 2614G (działka nr 116) oraz nr 2676G (działka nr 145) w obr. Gotelp oraz gminnej (działki nr 148), na warunkach określonych w zezwoleniach odpowiednich zarządów dróg, o których mowa w pkt. 1 ppkt. „g”,
- b) źródło ogrzewania, zasilanie w energię elektryczną, odprowadzenie ścieków sanitarnych, odprowadzenie ścieków deszczowych i roztopowych – nie dotyczy,
- c) zapotrzebowanie w wodę – z istniejącej sieci wodociągowej przyłączenie w miejscach określonych w warunkach przyłączenia wydanych przez gestora - inwestora,
- d) składowanie odpadów stałych – podczas realizacji inwestycji wymaga się segregacji i składowania zgodnie z obowiązującymi odrębnymi przepisami prawa i wywóz na odpowiednie składowisko odpadów;
- 4) wymagań dotyczących ochrony interesów osób trzecich:
- a) pozbawieniem dostępu do drogi publicznej – podczas realizacji inwestycji należy zapewnić możliwość obsługi komunikacyjnej przyległych terenów i uzgodnić z właścicielami tych terenów ewentualne czasowe ograniczenie dostępności oraz zastępczy sposób obsługi,
- b) pozbawieniem możliwości korzystania z wody, kanalizacji, energii elektrycznej i ciepłej oraz ze środków łączności – podczas realizacji inwestycji należy zapewnić ciągłość istniejącej obsługi przyległych terenów w media i uzgodnić z właścicielami tych terenów ewentualne czasowe wyłączenia oraz zastępczy sposób obsługi,
- c) pozbawieniem dostępu światła dziennego do pomieszczeń przeznaczonych na pobyt ludzi – nie dotyczy,
- d) uciążliwościami powodowanymi przez hałas, wibracje, zakłócenia elektryczne i promieniowanie, zanieczyszczeniem powietrza, wody i gleby - tj. przed emisją substancji i energii szkodliwych dla zdrowia ludzi i zwierząt – zgodnie z obowiązującymi odrębnymi przepisami prawa,



- e) teren realizacji inwestycji należy zabezpieczyć przed dostępem nieuprawnionych osób w celu zapobieżenia ewentualnym ich wypadkom,
 - f) wymaga się inwentaryzacji uzbrojenia podziemnego, między innymi w zakresie sieci wodociągowych, kanalizacyjnych, telekomunikacyjnych i elektroenergetycznych przy opracowaniu projektu budowlanego, oraz wymaga się zachowania od nich normatywnych odległości i uzgodnić z ich właścicielami projektowane skrzyżowania i zbliżenia;
 - 5) ochrony obiektów budowlanych na terenach górniczych – nie dotyczy;
 - 6) ustalenia dotyczące zagospodarowania terenów lub obiektów podlegających ochronie, ustalonych na podstawie odrębnych przepisów, w tym [...] terenów zagrożonych osuwaniem się mas ziemnych – nie dotyczy.
3. **Projektowany przebieg projektowanej inwestycji (liniowej)** – wyznaczono na rysunku, w skali 1:2000, wykonanym na kopii mapy ewidencyjnej, stanowiącym załącznik nr 1 do niniejszej decyzji.
4. **Wyniki analizy warunków i zasad zagospodarowania terenu oraz jego zabudowy**, wynikających z przepisów odrębnych oraz stanu faktycznego i prawnego terenu, na którym przewiduje się realizację inwestycji przeprowadzonej zgodnie z art. 53, ust. 3 ww. ustawy z dnia 27 marca 2003 r. o planowaniu i zagospodarowaniu przestrzennym.

Uzasadnienie:

W toku przeprowadzonego postępowania administracyjnego ustalono, że na terenie objętym decyzją nie obowiązuje żaden miejscowy plan zagospodarowania przestrzennego i nie ma obowiązku jego sporządzenia.

W toku przeprowadzonego postępowania administracyjnego dokonano analizy stanu funkcjonalnego i prawnego terenu, na którym przewiduje się realizację inwestycji, a także warunków i zasad zagospodarowania oraz jego zabudowy, wynikających z przepisów odrębnych. Ustalono, że rozpatrzenie wniosku należy do właściwości rzeczowej i miejscowej Burmistrza Czerska.

Teren objęty wnioskiem - w planie miejscowym, który utracił moc na podstawie art. 67 ustawy z dnia 7 lipca 1994 r. o zagospodarowaniu przestrzennym (Dz. U. z 1999 r. Nr 15, poz. 139, z późn. zm.), był w części (drogi powiatowe) przeznaczony na ponadlokalne cele publiczne, posiada dostęp do drogi publicznej, oraz nie wymaga uzyskania zgody na zmianę przeznaczenia gruntów rolnych i leśnych na cele nierolnicze i nieleśne, istniejące uzbrojenie techniczne, jest wystarczające dla zamierzenia budowlanego.

Inwestycja stanowi cel publiczny w znaczeniu art. 6 pkt 3 ustawy o gospodarce nieruchomościami. Przedmiotowe zamierzenie nie zostało zaliczone do mogących znacząco oddziaływać na środowisko w rozumieniu przepisów rozporządzenia Rady Ministrów z dnia 9 listopada 2010 r. w sprawie przedsięwzięć mogących znacząco oddziaływać na środowisko (Dz. U. z 2010 r. Nr 213 poz. 1397).

Zgodnie z przepisem art. 50 ust. 4 ustawy o planowaniu i zagospodarowaniu przestrzennym, przygotowanie projektu niniejszej decyzji powierzono osobie wpisanej na listę właściwej izby samorządu zawodowego i uzyskano wymagane uzgodnienia. O wszczęciu postępowania oraz o postanowieniach i decyzji kończącej postępowanie zawiadomiono w drodze obwieszczeń i poprzez zawiadomienia.

Pouczenie:

Na mocy ustawy z dnia 27 marca 2003 r. o planowaniu i zagospodarowaniu przestrzennym:

- 1) niniejsza decyzja wiąże organ wydający decyzję o pozwoleniu na budowę (art. 55),
- 2) jeżeli decyzja wywołuje skutki, o których mowa w art. 36 ustawy, przepisy art. 36 oraz art. 37 stosuje się odpowiednio (art. 58 ust. 2),
- 3) niniejsza decyzja wygaśnie, jeżeli inny wnioskodawca uzyska pozwolenie na budowę albo zostanie uchwalony miejscowy plan zagospodarowania przestrzennego lub jego zmiana, zawierające ustalenia

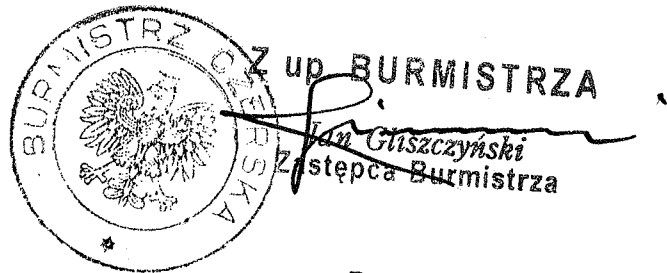


inne niż ustalenia decyzji, z wyjątkiem przypadku, gdy wnioskodawca uzyska ostateczną decyzję o pozwoleniu na budowę (art. 65).

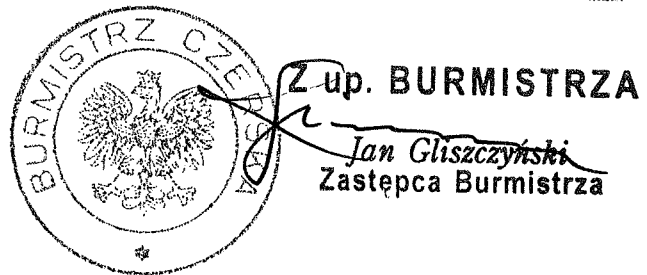
Zgodnie z art. 28 ust. 1 i art. 32 ust. 1 ustawy z dnia 7 lipca 1994 r. Prawo budowlane roboty budowlane wolno rozpocząć jedynie na podstawie ostatecznej decyzji o pozwoleniu na budowę, która może być wydana po uprzednim uzyskaniu przez inwestora, wymaganych przepisami szczególnymi, pozwoleń, uzgodnień lub opinii innych organów.

Od niniejszej decyzji służy stronom prawo wniesienia odwołania do Samorządowego Kolegium Odwoławczego w Słupsku, za moim pośrednictwem, w terminie 14 dni od dnia jej doręczenia.

Odwołanie powinno zawierać zarzuty odnoszące się do decyzji, określać istotę i zakres żądania będącego przedmiotem odwołania oraz wskazywać dowody uzasadniające to żądanie (art. 53 ust. 6 powołanej ustawy o planowaniu i zagospodarowaniu przestrzennym).



Decyzja niniejsza stała się
ostateczna z dniem 24.11.2011r.



Załączniki

- 1/ mapa ewidencyjna
z naniesionymi przebiegami
projektowanej inwestycji
liniowej - w skali 1:2000;
- 2/ wynik analizy.

Otrzymuje:

- 1) Gmina Czersk, ul. Kościuszki 27, 89-650 Czersk
- 2) Starostwo Powiatowe, ul. 31 Stycznia 56, 89-600 Chojnice
- 3) Tablica ogłoszeń Urzędu Miejskiego w Czersku
- 4) Pozostałe strony według odrębnego rozdzielnika
- 5) a/a

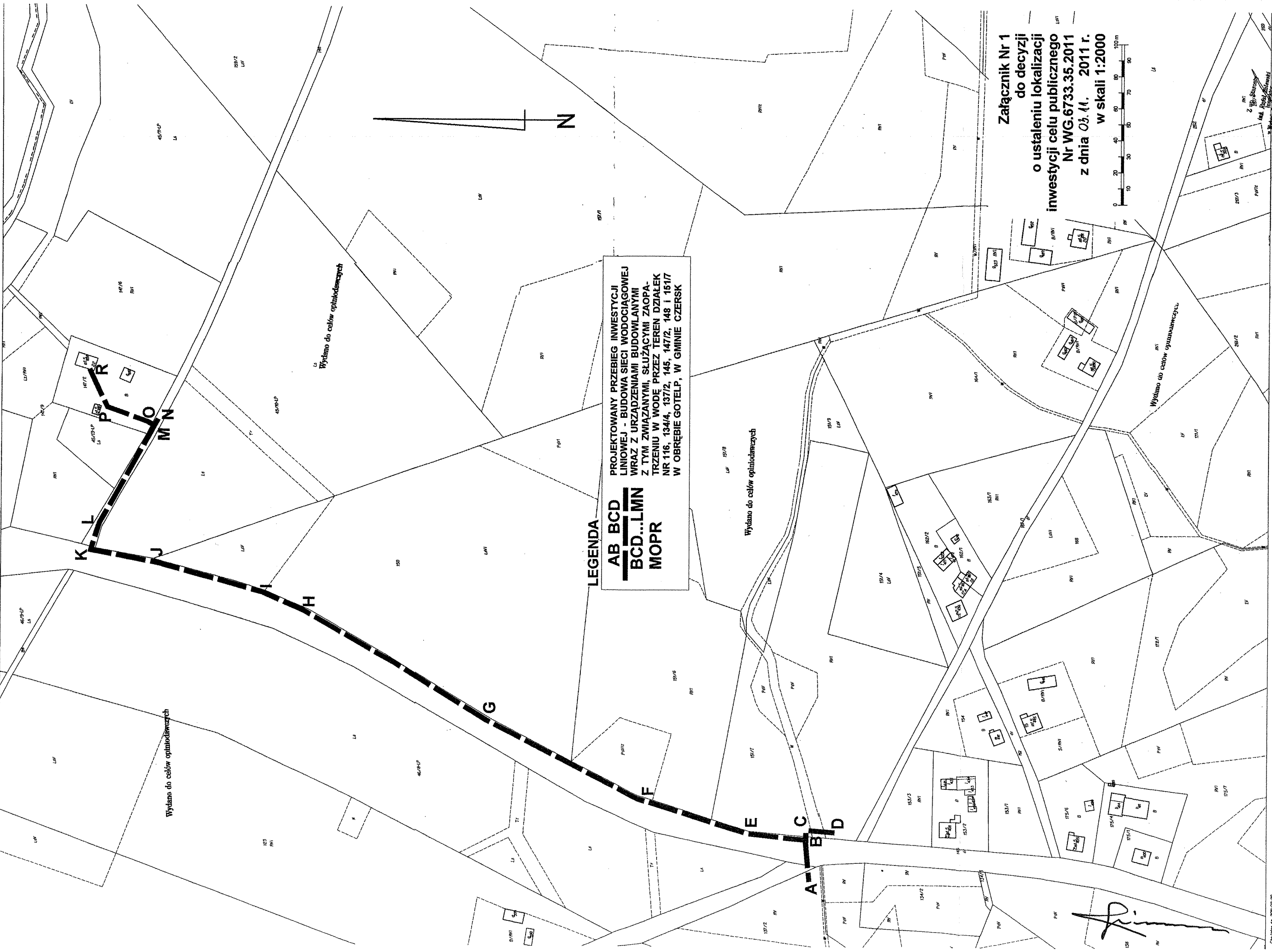
Niniejszy projekt decyzji przygotował:

dnia 12.09.2011 roku

mgr inż. arch. Jan Skowroński

(członek Północnej Okręgowej

Izby Urbanistów nr ewid. G-117/2002)



LEGENDA

AB BCD
BCD...LMN
MOPR

PROJEKTOWANY PRZEBIEG INWESTYCJI
LINIOWEJ - BUDOWA SIECI WODOCIĄGOWEJ
WRAZ Z URZĄDZENIAMI BUDOWLANymi
Z TYM ZWIĄZANYMI, SŁUŻĄCYMI ZAOPA-
TRZENIU W WODĘ PRZĘZ TEREN DZIAŁEK
NR 116, 134/4, 137/2, 145, 147/2, 148 i 151/7
W OBRĘBIE GOTELP, W GMINIE CZERSK

Załącznik Nr 1
do decyzji
o ustaleniu lokalizacji
inwestycji celu publicznego
Nr WG.6733.35.2011
z dnia 03.11. 2011 r.
w skali 1:2000

0 10 20 30 40 50 60 70 80 90 100 m

do decyzji o ustaleniu lokalizacji inwestycji celu publicznego
na wniosek o ustalenie lokalizacji inwestycji celu publicznego dla inwestycji polegającej na
budowie sieci wodociągowej wraz z urządzeniami budowlanymi z tym związanymi, służącymi
zaopatrzeniu w wodę budynku mieszkalnego z przebiegiem przez teren działek nr 116 (jedn. rej.
gruntu G.339, SL1C/00033182/3), 134/4 (jedn. rej. gruntu G.271, KW 6101), 137/2 (jedn. rej. gruntu
G.253, KW 19505), 145 (jedn. rej. gruntu G.339, SL1C/00033182/3), 147/2 (jedn. rej. gruntu G.295,
KW 24558), 148 (jedn. rej. gruntu G.303, SL1C/00025869/4) i 151/7 (jedn. rej. gruntu G.353, KW
21400) w obrębie Gotelp, w gminie Czersk, powiat Chojnicki, województwo Pomorskie.

Wyniki analizy

przeprowadzonej zgodnie z art. 53 ust. 3 ustawy z dnia 27 marca 2003 r. o planowaniu i zagospodarowaniu przestrzennym [Dz. U. Nr 80, poz. 717 z późn. zm.],

A. Analiza warunków i zasad zagospodarowania terenu oraz jego zabudowy, wynikających z przepisów odrębnych w zakresie:

1) warunków i wymagań ochrony i kształtowania ładu przestrzennego:

- a) projektowane części systemu zbiorowego zaopatrzenia w wodę będące przedmiotem niniejszej decyzji, wymagają spełnienia warunków określonych w ustawie z dnia 7 czerwca 2001 r. o zbiorowym zaopatrzeniu w wodę i zbiorowym odprowadzaniu ścieków (Dz. U. z 2006 r. Nr 123, poz. 858 z późn. zm.),
- b) należy zastosować rozwiązania techniczne sprawdzone w praktyce w krajach UE,
- c) wymagana głębokość posadowienia wodociągu według odrębnych przepisów prawa,
- d) budowę - montaż sieci wodociągowej z rur PE i/lub PCV Ø90+110 mm z zasuhami DN 100 i przyłączy z rur PE Ø32+40,
- e) budowę prowadzić metodami dostosowanymi do warunków terenowych i uzgodnionych z właścicielami gruntów i z gestorem sieci, metodą wykopu otwartego o szerokości do 4,0 m lub przewiertu sterowanego,
- f) wykonanie wykopów wymaga uwzględnienia ochrony istniejącego zainwestowania z maksymalnym ograniczeniem ich szerokości przy uwzględnieniu warunków terenowych, z zastosowaniem odpowiedniej technologii w celu oszczędnego korzystania z terenu,
- g) zajęcie pasa drogowego na cele realizacji przedmiotowej inwestycji - niezwiązanej z budową, przebudową, remontem, utrzymaniem i ochroną dróg - wymaga zezwolenia odpowiednich zarządów dróg, w drodze odrębnych decyzji administracyjnych,
- h) szerokość pasa terenu wykorzystywanego do wykonania robót do 4,0 m, dostosowana do lokalizacji i średnicy przewodów,
- i) materiały i technologie wykorzystane do realizacji zamierzenia inwestycyjnego wymagają uwzględnienia istniejącego zainwestowania - uwzględnienia odpowiedniej nośności nawierzchni drogowych, tj. wytrzymałość konstrukcyjna rurociągów i innych urządzeń towarzyszących powinna być dostosowana do dynamicznego obciążenia ruchem drogowym,
- j) po wykonaniu projektowanych robót budowlanych wymaga się przywrócenia zagospodarowania terenu do stanu wyjściowego lub zgodnie z odrębnymi decyzjami administracyjnymi dotyczącymi budowy nawierzchni dróg;

2) ochrony środowiska i zdrowia ludzi oraz dziedzictwa kulturowego i zabytków oraz dóbr kultury współczesnej

- a) przedmiotowa inwestycja nie została zaliczona do mogących znacząco oddziaływać na środowisko w rozumieniu przepisów rozporządzenia Rady Ministrów z dnia 9 listopada 2010 r. w sprawie przedsięwzięć mogących znacząco oddziaływać na środowisko (Dz. U. z 2010 r. Nr 213 poz. 1397),
- a) w trakcie przygotowywania, realizacji inwestycji i po jej zakończeniu należy stosować przepisy określone w art. 74 ust. 1, 75 ust. 1+4, art. 76, ust. 1 i 2, art. 76 ust. 3 ww. ustawy z dnia 27 kwietnia 2001 r. Prawo ochrony środowiska,
- b) planowana inwestycja znajduje się w granicach Obszaru Specjalnej Ochrony Ptaków „Bory Tucholskie” PLB220009 w ramach sieci Natura 2000 - realizacja inwestycji nie może pogorszyć stanu siedlisk przyrodniczych oraz siedlisk gatunków obszaru Natura 2000 „Bory Tucholskie” - na etapie jej projektowania i realizacji należy zapewnić warunki niezbędne do ochrony siedlisk przyrodniczych oraz siedlisk gatunków tego obszaru,
- c) „prace ziemne oraz inne prace związane z wykorzystaniem sprzętu mechanicznego lub urządzeń technicznych, prowadzone w obrębie bryły korzeniowej drzew lub krzewów na terenach zieleni lub zadrzewieniach powinny być wykonywane w sposób najmniej szkodzący drzewom lub krzewom” - art. 82 ust 1 ww. ustawy z dnia 16 kwietnia 2004 r. o ochronie przyrody;
- d) wymagane - zgodnie z art. 32 i art. 33 ustawy z dnia 23 lipca 2003 r. o ochronie zabytków i opiece nad zabytkami (Dz. U. Nr 162, poz. 1568 z późn. zm.) - zareagowanie na napotkany przedmiot, co, do którego istnieje przypuszczenie, iż jest on zabytkiem, w sposób określony w przepisach ww. ustawy;

3) obsługi w zakresie infrastruktury technicznej i komunikacji:

- a) obsługa komunikacyjna - z dróg publicznych powiatowych nr 2614G (działka nr 116) oraz nr 2676G (działka nr 145) w obr. Gotelp oraz gminnej (działki nr 148), na warunkach określonych w zezwoleniach odpowiednich zarządów dróg, o których mowa w pkt. 1 ppkt. „g”,
- b) źródło ogrzewania, zasilanie w energię elektryczną, odprowadzenie ścieków sanitarnych, odprowadzenie ścieków deszczowych i roztopowych - nie dotyczy,

- c) zapotrzebowanie w wodę – z istniejącej sieci wodociągowej przyłączenie w miejscach określonych w warunkach przyłączenia wydanych przez gestora - inwestora,
- d) składowanie odpadów stałych – podczas realizacji inwestycji wymaga się segregacji i składowania zgodnie z obowiązującymi odrębnymi przepisami prawa i wywóz na odpowiednie składowisko odpadów;
- 4) wymagań dotyczących ochrony interesów osób trzecich:
 - a) pozbawieniem dostępu do drogi publicznej – podczas realizacji inwestycji należy zapewnić możliwość obsługi komunikacyjnej przyległych terenów i uzgodnić z właścicielami tych terenów ewentualne czasowe ograniczenie dostępności oraz zastępczy sposób obsługi,
 - b) pozbawieniem możliwości korzystania z wody, kanalizacji, energii elektrycznej i ciepłej oraz ze środków łączności – podczas realizacji inwestycji należy zapewnić ciągłość istniejącej obsługi przyległych terenów w media i uzgodnić z właścicielami tych terenów ewentualne czasowe wyłączenia oraz zastępczy sposób obsługi,
 - c) pozbawieniem dostępu światła dziennego do pomieszczeń przeznaczonych na pobyt ludzi – nie dotyczy,
 - d) uciążliwościami powodowanymi przez hałas, wibracje, zakłócenia elektryczne i promieniowanie, zanieczyszczeniem powietrza, wody i gleby – tj. przed emisją substancji i energii szkodliwych dla zdrowia ludzi i zwierząt – zgodnie z obowiązującymi odrębnymi przepisami prawa,
 - e) teren realizacji inwestycji należy zabezpieczyć przed dostępem nieuprawnionych osób w celu zapobieżenia ewentualnym ich wypadkom,
 - f) wymaga się inwentaryzacji uzbrojenia podziemnego, między innymi w zakresie sieci wodociągowych, kanalizacyjnych, telekomunikacyjnych i elektroenergetycznych przy opracowaniu projektu budowlanego, oraz wymaga się zachowania od nich normatywnych odległości i uzgodnić z ich właścicielami projektowane skrzyżowania i zbliżenia;
- 5) ochrony obiektów budowlanych na terenach górniczych – nie dotyczy;
- 6) ustalenia dotyczące zagospodarowania terenów lub obiektów podlegających ochronie, ustalonych na podstawie odrębnych przepisów, w tym [...] terenów zagrożonych osuwaniem się mas ziemnych – nie dotyczy.

B. Analiza stanu faktycznego i prawnego terenu, na którym przewiduje się realizację inwestycji.

- 1) **Rodzaj inwestycji:** budowa obiektów infrastruktury technicznej (liniowych);
- 2) **Wykazanie spełnienia warunku określonego w art. 61 ust. 1 pkt. 4 w związku z art. 50, ust. 1 ustawy z dnia 27 marca 2003 r. o planowaniu i zagospodarowaniu przestrzennym:**
 teren objęty decyzją nie wymaga uzyskania zgody na zmianę przeznaczenia gruntów rolnych i leśnych na cele nierolnicze i nieleśne – teren na którym projektowana jest inwestycja – w obrębie Gotelp działka nr 116 (jedn. rej. gruntu G.339, SL1C/00033182/3) – droga powiatowa, 134/4 (jedn. rej. gruntu G.271, KW 6101), 137/2 (jedn. rej. gruntu G.253, KW 19505) – grunt orny klasy RV, 145 (jedn. rej. gruntu G.339, SL1C/00033182/3) – droga powiatowa, 147/2 (jedn. rej. gruntu G.295, KW 24558) - B - tereny mieszkaniowe, 148 (jedn. rej. gruntu G.303, SL1C/00025869/4) – droga gminna i 151/7 (jedn. rej. gruntu G.353, KW 21400) – grunt orny klasy RVI i wody W – to grunty nie ujęte na liście gruntów, znajdującej się w art. 7 ust. 2 ustawy z dnia 3 lutego 1995r. o ochronie gruntów rolnych i leśnych (Tekst jednolity: Dz. U. z 2004 r. Nr 121, poz. 1266 ze zm. Nr 49, poz. 464, z późn. zm.); teren objęty projektowanym zamierzeniem był w części przeznaczony na cele nierolnicze i nieleśne w nieobowiązującym miejscowym planie ogólnym zagospodarowania przestrzennego gminy Czersk uchwalonym uchwałą nr XXIX/250/93 Rady Miejskiej Czersk z dnia 30 czerwca 1993 r. [ogł. w Dz. Urz. Woj. Bydg. Nr 13, poz. 173 z dn. 06.10.1993 r. z późn. zm.] – drogi wojewódzkie (drogi istniejące, obecnie powiatowe) „06KW” i „15KW”, droga gminna i części działek rolnych na terenach bez szczególnych ustaleń;
- 3) **zgodność projektowanego zamierzenia inwestycyjnego z przepisami odrębnymi, w tym brak przeciwwskazań:**
 - a) w zakresie ochrony przyrody – w granicach obszaru Natura 2000 pod nazwą Bory Tucholskie (kod obszaru PLB220009),
 - b) w zakresie ochrony krajobrazu - poza granicami obszarów objętych ochroną krajobrazu,
 - c) w zakresie ochrony zabytków – brak obszarów i obiektów objętych formami ochrony zabytków, o których mowa w art. 7 ustawy z dnia 23 lipca 2003 r. o ochronie zabytków i opiece nad zabytkami (Dz. U. Nr 162, poz. 1568, z późn. zm.) oraz ujętych w gminnej ewidencji zabytków;
- 4) **inwestycja nie została zaliczona do mogących znacząco oddziaływać na środowisko w rozumieniu przepisów rozporządzenia Rady Ministrów z dnia 9 listopada 2010 r. w sprawie przedsięwzięć mogących znacząco oddziaływać na środowisko (Dz. U. z 2010 r. Nr 213 poz. 1397);**
- 5) **tereny działek, na których realizowana ma być przedmiotowa inwestycja - w obrębie Gotelp - działki nr 134/4, 137/2, 147/2, 151/7 są własnością osób fizycznych, działki nr 116 i 145 są własnością Skarbu Państwa, a działka nr 148 jest własnością Gminy Czersk;**
- 6) **przedmiotowa inwestycja jest celem publicznym znaczenia lokalnego – stosownie do przepisu art. 6 pkt. 3 ustawy z dnia 21 sierpnia 1997 r. o gospodarce nieruchomościami (Dz. U. z 2000 r. Nr 46, poz. 543) - budowa i utrzymywanie publicznych urządzeń służących do zaopatrzenia ludności w wodę [...].**

Załączniki graficzne:

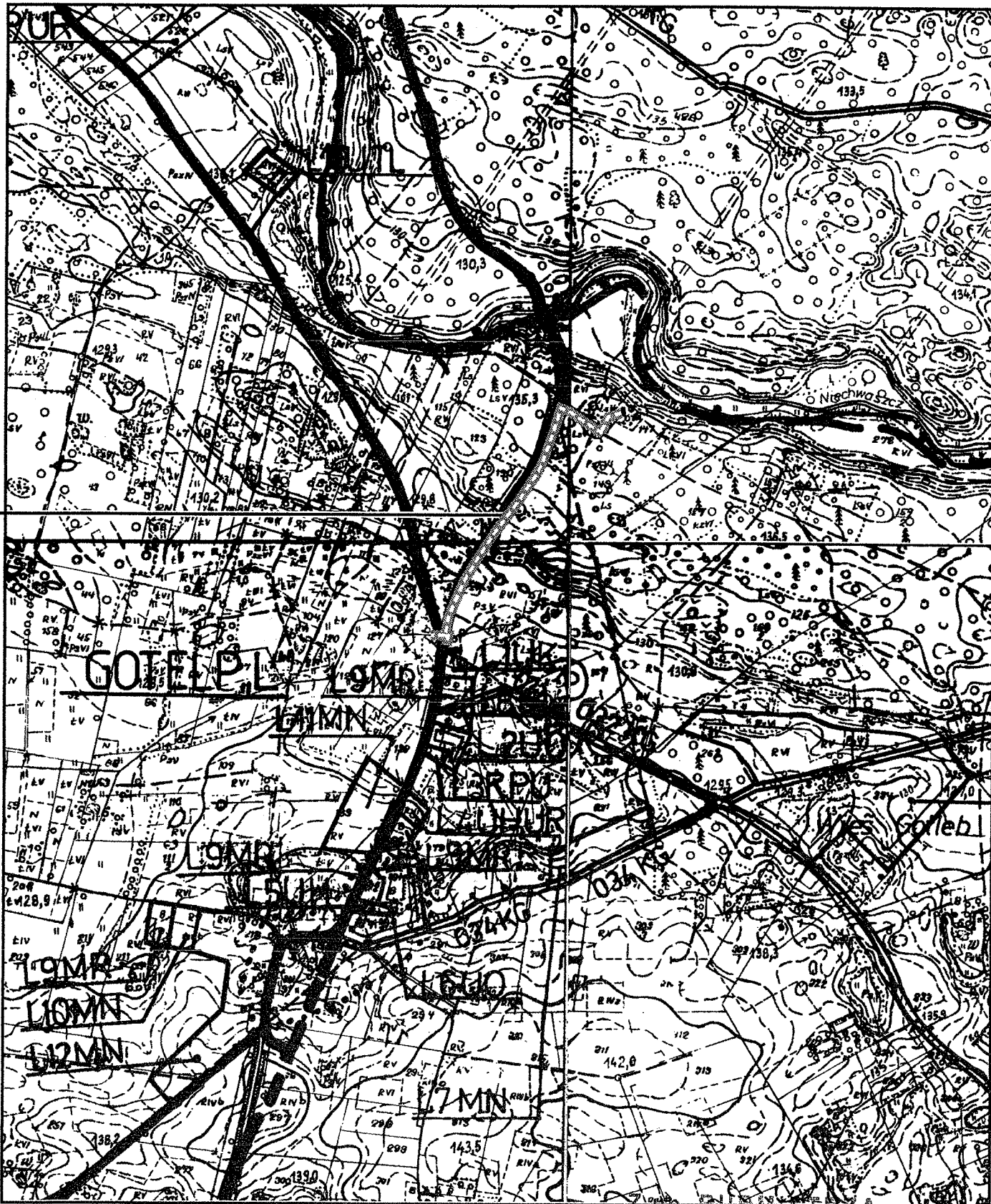
- 1/ w skali 1:2000 na mapie ewidencyjnej (zmniejszonej ze skali 1:1000);
- 2/ w skali 1:10000 na tle kserokopia fragmentu nieobowiązującego od 1.01.2003 r. miejscowego planu ogólnego zagospodarowania przestrzennego gminy Czersk.

Opracował: dnia 12.09.2011 roku, mgr inż. arch. Jan Skowroński,
(członek Północnej Okręgowej Izby Urbanistów nr ewid. G-117/2002)

Z up. BURMISTRZA

Jan Głuszczyński
Zastępca Burmistrza

PROJEKTOWANY PRZEBIEG INWESTYCJI LINIOWEJ OBJĘTEJ PROJEKTEM DECYZJI - PRZESZCZYNIA
DZIAŁEK NR 116, 134/4, 137/2, 145, 147/2, 148 i 151/7 W OBR. GOTELP, W GMINIE CZERSK
 NA TŁE RYSUNKU MIEJSCOWEGO PLANU OGÓLNEGO ZAGOSPODAROWANIA PRZESTRZENNEGO
 GMINY CZERSK uchwalonego uchwałą Nr XXIX/250/93 Rady Miejskiej w Czersku z dnia 30 czerwca 1993 r.
 [ogłoszoną w Dz. Urz. Woj. Bydg. z 06.10.1993 r. Nr 13, poz. 173 z późn. zm.]
 W SKALI 1:10000 - plan nieobowiązuje od dnia 1.01.2003 r. z wyłączeniem zmian uchwalonych po 31.12.1994 r.



Jan Skowronski

Z up. BURMISTRZA

Jan Gluszczyński
 Zastępca Burmistrza